

Peau d'Âne

Création printemps 2024
Projet tout public dès 6 ans...

Conte, marionnettes et bidouilles...



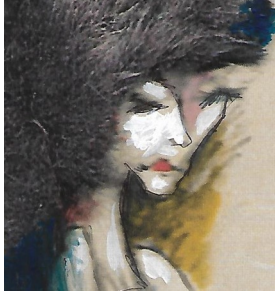
Suite à l'engouement pour « **Poucet** », création 2019, et à la demande de notre territoire et autres partenaires, nous choisissons de nous tourner vers un autre conte. Ce projet sera un duo en scène à fin d'enrichir la palette artistique. Ce spectacle sera en tournée sur le territoire de la CC de l'Ouest Vosgien, poursuivant ainsi l'initiative « Fourchettes et marionnettes » impulsée avec « La disparition ». Il sera également proposé dans le catalogue de la cie, attendu par les programmeurs de « **Poucet** ».

Nous avons choisi « **Peau d'Âne** », de Charles Perrault (1694) nous en ferons une libre adaptation. Cette nouvelle création s'appuiera sur les énergies et expériences de la cie en matière de recherches autour de la marionnette.

Les deux artistes en plateau travaillent au sein de la cie depuis plusieurs années déjà, ce sera leur première participation commune.

Quelle forme ?

Nous choisissons une forme légère et tout terrain pouvant être jouée en salle ou en extérieur, en salle équipée ou en bibliothèque afin de permettre à des lieux de toute taille et de tout budget d'accueillir le spectacle.



Notes du metteur en scène

« **Peau d'Âne** » appartient à la mémoire collective tout comme son créateur, **Charles Perrault** qu'il suffit de citer pour que les mémoires se mettent en recherche des souvenirs culturels, collectifs ou personnels. La portée du conte est universelle. C'est pour cette raison que je souhaite travailler sur cette thématique, car elle s'adresse à toutes et tous, à tous âges et personne n'est insensible au thème de ce conte.

Aborder l'interdit de l'inceste par le truchement du personnage principal, La Princesse, qui se place en héroïne qui s'oppose au pouvoir paternel et à la fonction occupée par Le Père, celle de Roi. Le Roi/père veut, le Roi/père décide, le Roi/père ordonne et tous ses désirs sont exaucés. La fille s'oppose au père roi, renonce à une vie facile pour échapper au désir paternel.

Tous les ingrédients du conte sont présents :

- Les personnages : un roi, une reine, une princesse, la mort, le destin, la naissance, le pouvoir merveilleux (fée et âne) et le prince.
- Les lieux : la cour, la campagne, le lieu inconnu.
- Le mouvement : la fuite, le retournement (je constate, au loin, l'image d'un monde que je quitte)

Depuis 329 ans, c'est à dire, depuis 1694, le fléau est toujours vivant ; c'est pourquoi le choix de la forme du conte qui permet d'aborder le thème de l'inceste sans citer le temps présent de 2023 et déplace, ainsi, le fléau dans un autre temps afin de mieux l'appréhender et ainsi, faciliter le dialogue, la parole et enfin, le témoignage. Le conte comme intermédiaire qui montre que cela est arrivé à d'autres, point de départ, ou déclencheur de la parole.

Dans la conduite du spectacle, nous mettrons en évidence le trouble de la princesse, son refus et sa fuite éperdue devant l'ordre paternel. Nous aborderons la narration par le biais du pouvoir de la jeunesse de rebondir, de se prendre en main, de sa capacité à comprendre les dangers et à prendre toutes les décisions utiles à sa survie.

La marionnette permet au public de se projeter dans le conte, de s'identifier plus aux personnages ou aux émotions portées par le texte et l'action, car la marionnette est une pâle évocation de l'homme, ne l'imité en rien et toute ressemblance avec le vivant serait fortuite et ne pourrait en aucun cas être une vision bien réelle du monde et des humains qui l'occupent.

Michel Jean THOMAS



Scénographie

Celle-ci sera élaborée à 8 mains, pour plus d'inventivité. Entre trouvailles techniques, mécanismes et création de marionnettes originales, la cie s'attachera à proposer un univers encore différent de « **Poucet** ». Le choix d'une proposition à quatre mains ouvrant d'autres horizons.

Cette proposition restera une forme légère afin de coller à la réalité des petits comme des grands lieux, équipés ou non. Par ce choix, la cie continue son travail de diffusion au sein même des communes isolées ou de petites structures associatives, par la facilité d'installation et un tarif attractif.



Les marionnettes

Nous nous attacherons à offrir une palette marionnettique large et inventive. De la marionnette à main prenante à la marionnette à tiges, en passant par la marionnette multiple et l'objet.

Le décor : nous serons sur un travail « de table » à fin d'avoir une belle lisibilité et de pouvoir ménager des espaces cachés, un décor mobile et transformable, entre la malle aux trésors et le secrétaire aux tiroirs secrets.

Nous nous attacherons à un travail précis sur les univers colorés du château, des paysans et du prince pour permettre une identification immédiate. Nous chercherons aussi à apporter toute la dimension magique et merveilleuse, voir fantastique et héroïque fantasy des univers du conte pour que le spectateur retrouve avec plaisir l'imaginaire de ses lectures ou des films de son enfance.

Jeu d'acteurs, travail de plateau

Comme nous l'avons expérimenté à mainte reprise, le metteur en scène travaillera avec les comédienne/marionnettistes sur des thèmes d'improvisation pour dégager les caractères des personnages, leur spécificité et avancer sur la nécessité de représentation et autres subtilités scénographiques.

La présence de deux comédiennes multiplie les possibilités de manipulation, de notions de caché/dévoilé, de dialogues, ...etc. L'expérience de ces deux actrices se confronte et se conjugue pour aller au plus près des extravagances du conte et de nos choix mais aussi au plus profond de la sincérité des personnages.



Ambiance sonore, musique

Le spectacle commencera avec un univers sonore classique qui détermine l'identité des contes, à savoir les personnages des rois, reines, princesses, princes, fées, pour évoluer, au fil de la tension dramatique, vers les sonorités propres à la musique métal. Pour se faire nous en appellerons à la compétence de **Charles Pierron**, musicien dans plusieurs groupes de métal.

OBJECTIFS GÉNÉRAUX DU PROJET

- Continuer le maillage culturel de notre territoire et au-delà.
- Proposer une forme légère pour tous les lieux, intérieurs ou extérieurs.
- Tourner en autonomie sur tout le territoire : salles de spectacle, médiathèques, festivals, tiers-lieux... Dans le circuit professionnel.
- Continuer à faire vivre et promouvoir l'art marionnettique.

Actions culturelles

Celles-ci seront proposées en accompagnement d'une ou des représentations. Elles seront élaborées avec le lieu ou la commune d'accueil afin de coller au plus près des envies et possibilités de chacun.

Elles peuvent se décliner comme suit :

Création de marionnettes « à déambuler » ou en « porte-à-porte marionnettique »

Création de calicots d'accueil

Création de tableaux textiles sur le thème « les moches princesses »

etc.

L'équipe de création

- Michel-Jean Thomas – Metteur en scène
- Margot Thomas-Lyonnet– Comédienne/factrice de marionnettes.
- Julie Biscarat – Comédienne – Conseil à la scénographie et aux marionnettes
- Sylvie Lyonnet – assistante et décoratrice/costumière/factrice de marionnettes.
- Charles Pierron – Musicien – Création bande sonore
- Julie Giguelay – Production – Diffusion
- Soizic Iambin : Créa lumière pour salles équipées
- Nathalie Jacquemin : Vidéaste (Teaser)

Deux artistes en tournée : 2 comédiennes/ marionnettistes

Les partenaires

- Conseil Départemental des Vosges
- CCOV
- Autres partenaires en cours
- Drac (actions culturelles)

Acteurs investis dans le projet

- Coproducteurs/ Préalachats : MJC Contre Courant, MD88, Les 3 Scènes, Festival La Marelle (en cours)
- Communauté de communes de l'Ouest Vosgien
- Communauté de communes de Mirecourt

Conditions d'accueil

1 à 2 représentations /jour + frais kilométriques à 0.45€/km depuis Neufchâteau /88300 + restauration et hébergement éventuels pour 2 personnes

La compagnie

L'Héliotrope Théâtre Grand Est. Les créations de la compagnie sont régulièrement soutenues par la Région et la DRAC Grand Est. L'Héliotrope développe des actions de création et d'action culturelle sur son territoire d'implantation et tourne ses spectacles au plan national.

La compagnie HELIOTROPE THEATRE a vu le jour en septembre 2005, à Neufchâteau, Vosges. Deux artistes proposent et portent les projets de la Cie :

Michel-Jean Thomas - metteur en scène • Sylvie Lyonnet - comédienne, marionnettiste, plasticienne et costumière.

L'Héliotrope Théâtre crée des spectacles vivants dans le domaine du théâtre, du théâtre musical et des arts de la marionnette et de l'objet ; pour la plupart en direction du jeune public. L'Héliotrope encadre des ateliers et stages en direction des amateurs et des professionnels. (Théâtre/voix/ art plastique)

La Cie travaille en direction du jeune public depuis de nombreuses années, et a choisi de se rapprocher des formes marionnettiques et/ou en se servant de la matière comme prétexte au jeu théâtral. Il arrive aussi que ce soit une rencontre avec un objet ou un personnage (comme pour Poucet) qui sert de première graine du nouveau spectacle...

Contact diffusion

Julie Giguelay, administratrice de tournée
diffusion@heliotropetheatre.fr
09.51.64.61.91 / 06.70.38.09.04

Contact artistique

Sylvie Lyonnet / 06-50-60-20-62 / sylvie.lyonnet5@orange.fr

Site

www.heliotropetheatre.fr